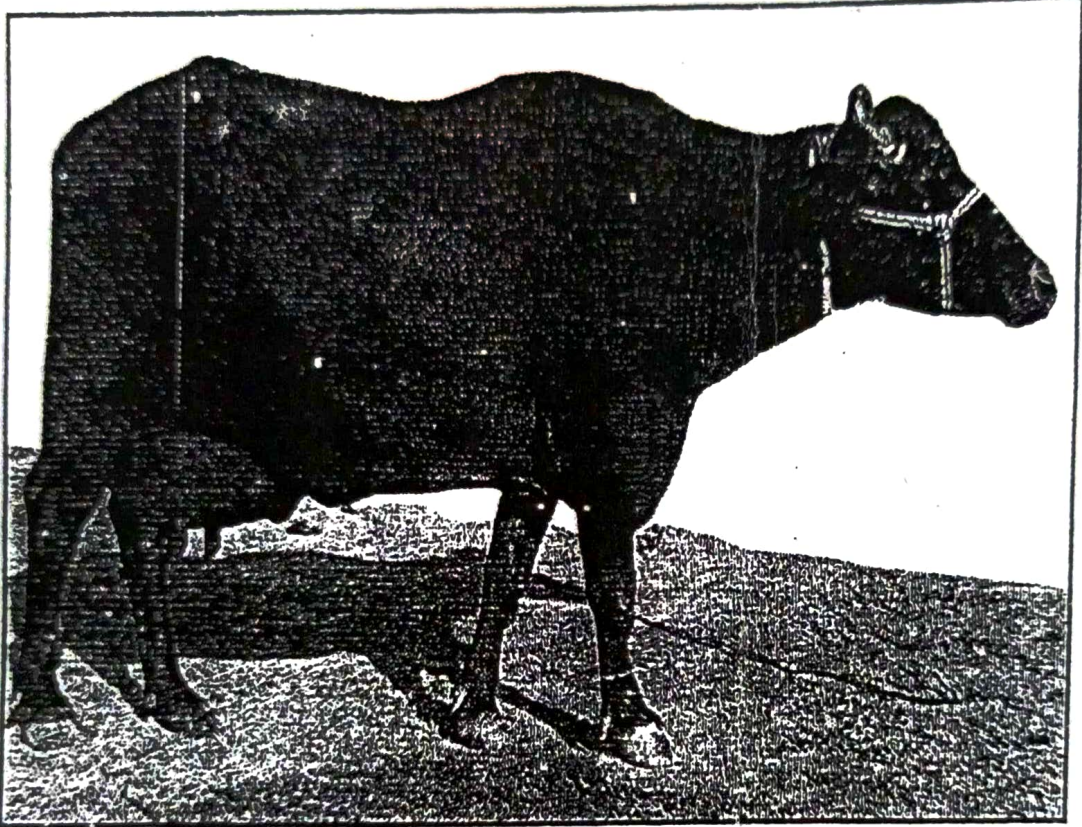


दुधारू भैंसों की आहार व्यवस्था



पशु पोषण विभाग
लाला लाजपतराय पशु चिकित्सा एवं पशु विज्ञान विश्वविद्यालय
हिसार

- पशुपालन में हरियाणा प्रान्त का विशेष स्थान है। हरियाणा प्रदेश को विश्वप्रसिद्ध 'मुरा' भैंस का जन्म स्थान होने का गौरव भी प्राप्त है। इन दुधारु भैंसों की उत्पादन क्षमता बनाए रखना एक चुनौती है क्योंकि पशु की चारा खाने की एक सीमा होती है। इसी सीमा में रहकर इन पशुओं के लिए आहार योजना बनानी होती है ताकि दूध उत्पादन अनुसार पोषक तत्व उपलब्ध कराए जा सकें। इन बातों को ध्यान में रखकर 600 कि.ग्रा. शरीर भार तथा 6 प्रतिशत वसा वाला दूध देने वाली भैंसों के लिए दूध उत्पादन अनुसार आहार तालिकाएं सुझाई गई हैं।

12-15 कि.ग्रा. दूध उत्पादन के लिए

दूध की मात्रा	चारा/दाना (कि./दिन)	हरे चारे की उपलब्धता अनुसार आहार व्यवस्था			
		I	II	III	IV
12 कि.	बरसीम (80% नमी)	-	20.0	40.0	-
	जई (80% नमी)	-	18.0	10.0	-
	दाना मिश्रण (10% नमी)	7.0	7.0	5.0	7.0
	बरसीम 'हे' (15% नमी)	5.0	-	-	-
	जई 'हे' (15% नमी)	4.0	-	-	-
	हरा मक्का/ज्वार (75% नमी)	-	-	-	50.0
	तूड़ी (10% नमी)	इच्छानुसार	इच्छानुसार	इच्छानुसार	इच्छानुसार

- I हरा चारा उपलब्ध नहीं है। II बरसीम/जई सीमित मात्रा में उपलब्ध है।
 III बरसीम/ जई प्रचुर मात्रा में उपलब्ध है। IV मक्का/ ज्वार प्रचुर मात्रा में उपलब्ध है।

दाना मिश्रण के घटक (कि./100 कि.)

घटक	मात्रा	घटक	मात्रा
मक्का/जौ	30	गेहूँ	37
मुंगफली की खल	20	चावल चोकर	20
बिनौला खल	20	मुंगफली खल	10
गेहूँ	17	बिनौला खल	20
गेहूँ चोकर	20	सोयाबीन चूरी	10
खनिज मिश्रण	02	खनिज मिश्रण	02
साधारण नमक	01	साधारण नमक	01

- 12 कि.ग्रा. से अधिक दूध देने वाली भैंस को प्रति एक कि.ग्रा अतिरिक्त दूध के लिए 750 ग्राम अतिरिक्त दाना दें।

16-20 कि.ग्रा. दूध उत्पादन के लिए

दूध की मात्रा	चारा/दाना (कि./दिन)	हरे चारे की उपलब्धता अनुसार आहार व्यवस्था			
		I	II	III	IV
16 कि.	बरसीम (80% नमी)	—	20.0	40.0	—
	जई (80% नमी)	—	20.0	10.0	—
	दाना मिश्रण (10% नमी)	9.0	8.0	6.0	9.0
	बरसीम 'हे' (15% नमी)	5.0	—	—	—
	जई 'हे' (15% नमी)	4.0	—	—	—
	हरा मक्का/ज्वार (75% नमी)	—	—	—	50.0
	तूड़ी (10% नमी)	इच्छानुसार	इच्छानुसार	इच्छानुसार	इच्छानुसार

I हरा चारा उपलब्ध नहीं है।

II बरसीम/जई सीमित मात्रा में उपलब्ध है।

III बरसीम/ जई प्रचुर मात्रा में उपलब्ध है।

IV मक्का/ ज्वार प्रचुर मात्रा में उपलब्ध है।

दाना मिश्रण के घटक (कि./100 कि.)

घटक	मात्रा	घटक	मात्रा
मक्का/जौ	30	मक्का/ जौ	25
मुंगफली खल	27	गेहूँ	10
बिनौला	15	चावल चोकर	20
सोयाबीन चूरी	10	मुंगफली खल	15
गेहूँ चोकर	15	बिनौला खल	15
खनिज मिश्रण	02	सोयाबीन चूरी	12
साधारण नमक	01	खनिज मिश्रण	02
		साधारण नमक	01

- 16 कि.ग्रा. से अधिक दूध देने वाली भैंस को प्रति एक कि.ग्रा. अतिरिक्त दूध के लिए 600 ग्राम अतिरिक्त दाना दें।
- दूध उत्पादन हेतु कैल्शियम की जरूरत पूरी करने के लिए 25-50 ग्राम कैल्साइट पाउडर दाने में मिलाकर खिलायें।

21-25 कि.ग्रा. दूध उत्पादन के लिए

दूध की मात्रा	चारा/दाना (कि./दिन)	हरे चारे की उपलब्धता अनुसार आहार व्यवस्था			
		I	II	III	IV
21 कि.	बरसीम (80% नमी)	-	20.0	40.0	-
	जई (80% नमी)	-	20.0	10.0	-
	दाना मिश्रण (10% नमी)	12.0	11.0	9.0	12.0
	बरसीम 'हे' (15% नमी)	5.0	-	-	-
	जई 'हे' (15% नमी)	3.0	-	-	-
	हरा मक्का/ज्वार (75% नमी)	-	-	-	50.0
	तूड़ी (10% नमी)	इच्छानुसार	इच्छानुसार	इच्छानुसार	इच्छानुसार

I हरा चारा उपलब्ध नहीं है।

II बरसीम/जई सीमित मात्रा में उपलब्ध है।

III बरसीम/ जई प्रचुर मात्रा में उपलब्ध है।

IV मक्का/ ज्वार प्रचुर मात्रा में उपलब्ध है।

दाना निश्रण के घटक (कि./100 कि.)

घटक	मात्रा	घटक	मात्रा
मक्का/जौ	35	गेहूँ	20
मुंगफली की खल	17	चावल चोकर	15
बिनौला खल	20	मुंगफली खल	32
गेहूँ	15	बिनौला खल	22
गेहूँ चोकर	10	सोयाबीन चूरी	08
खनिज मिश्रण	02	खनिज मिश्रण	02
साधारण नमक	01	साधारण नमक	01

- 21 कि.ग्रा. से अधिक दूध देने वाली भैंस को प्रति एक कि.ग्रा. अतिरिक्त दूध के लिए 500 ग्राम अतिरिक्त दाना दें।
- दूध उत्पादन हेतु कैल्शियम की जरूरत पूरी करने के लिए 50-100 ग्रा. कैल्साइट पाउडर दाने में मिलाकर खिलायें।
- 20 कि.ग्रा. से अधिक दूध देने वाली भैंसों की पाचन क्रिया को सूचारु रूप से चलाने के लिए 80-100 ग्रा. मीठा सोडा दें।